

**Търговия с хайвер от есетрови риби в  
България и Румъния**  
Преглед на данните за търговия с черен хайвер,  
1998-2008 г.

Май 2011 г.

Каталин Кече-Нади



Докладът е изготвен от ТРАФИК Европа –  
Централно-източна, Будапеща, Унгария

Всички материали в настоящото издание са предмет на авторско право и могат да се възпроизвеждат с разрешение. Всяко възпроизвеждане на настоящото издание, било то цялостно или частично, трябва да посочва ТРАФИК Европа (TRAFFIC Europe) като притежател на авторско право.

Възгледите на автора, изразени в настоящото издание, не отразяват изрично тези на мрежата ТРАФИК, Световния фонд за дива природа (WWF) или Международния съюз за защита на природата (IUCN).

Посочването на географски обекти и представянето на материала в настоящото издание не предполагат изразяването на каквото и да е мнение от страна на ТРАФИК или подкрепящите го организации по отношение на правния статус на някоя страна, територия или район, нито на съответните им власти или по отношение на определянето на техните предели или граници.

Знакът за авторско право и запазена марка на ТРАФИК се поддържа от WWF. ТРАФИК е съвместна програма на WWF и IUCN.

**Източник** : Кече-Нади, К. (2011).

*Търговия с хайвер от есетрови риби в България и Румъния – преглед на данните за търговия с черен хайвер, 1998-2008.*  
Доклад на ТРАФИК за WWF Австрия, Будапеща, Унгария

ISBN: 978 2 930490 14 4

EAN: 9782930490144

Снимка на корицата:

© Ема Дънкан / WWF-Canon

## СЪДЪРЖАНИЕ

<b>1) Признателности .....</b>	<b>1</b>
<b>2) Въведение .....</b>	<b>1</b>
<b>3) Методология .....</b>	<b>1</b>
Законна търговия .....	1
Незаконна търговия .....	2
<b>4) Законна търговия от България и Румъния .....</b>	<b>3</b>
Квоти за износ .....	3
Хронология на становищата на ГНП .....	4
Модели за законна търговия с черен хайвер за периода 1998 – 2008 г. ....	4
Пряк износ на черен хайвер (общо) .....	4
Износ на черен хайвер от диви популации .....	7
Износ на черен хайвер от рибовъдни ферми .....	8
Страни-вносителки на черен хайвер от България и Румъния .....	9
Реекспорт на черен хайвер през България и Румъния .....	9
Внос към България и Румъния .....	10
Търговия с други есетрови продукти .....	10
<b>5) Незаконна търговия с участието на България и Румъния и преглед на конфискациите..</b>	<b>10</b>
.....	10
Конфискации на незаконен черен хайвер, търгуван от България .....	10
Конфискации на незаконен черен хайвер, търгуван от Румъния.....	11
Въпросът, поставен в контекста на ЕС .....	12
<b>6) Обобщение и заключения .....</b>	<b>12</b>
<b>7) Справочни материали .....</b>	<b>13</b>
<b>ПРИЛОЖЕНИЕ А .....</b>	<b>14</b>
<b>ПРИЛОЖЕНИЕ Б .....</b>	<b>15</b>
<b>ПРИЛОЖЕНИЕ В .....</b>	<b>16</b>

## 1) Признателности

ТРАФИК са дълбоко признателни за финансовата подкрепа, любезно предоставена от Фонд за опазване на видовете „Мохамед бин Зайед” и WWF – Австрия за изготвянето на настоящото издание. Авторът би искал да изкаже и благодарност на рецензентите на изданието, които дадоха полезни съвети и коментари: Юта Ярл (WWF Австрия) и колегите от ТРАФИК: Стефани фон Майбом, Ричард Томас и Сабри Заин.

## 2) Въведение

Целта на настоящото издание е да се направи преглед на моделите за законна търговия с хайвер от *Acipenseriformes* (разред Есетроподобни риби) от България и Румъния (по-долу наричани „двете целеви страни” за периода от 1998 до 2008 г. и да се събере информация за разкритите случаи на незаконна търговия с хайвер от есетрови риби, в които са замесени тези две страни.

В отговор на отчетения спад в есетровите популации и с цел осигуряване на устойчива търговия с есетрови продукти, като напр. черен хайвер, която да не застрашава оцеляването на видовете, от април 1998 г. всички видове есетрови и есетроподобни риби са включени в Приложение II на Конвенцията по международна търговия със застрашени видове от дивата фауна и флора (CITES). Съответно, през април 1998 г. разредът е включен в Приложение Б на Регламентите на ЕС за търговия с видове от дивата флора и фауна<sup>1</sup> (Регламенти на ЕС) за прилагане на CITES в Европейския съюз (ЕС). Приложение Б / Приложение II регламентират търговията с всички включени в тях видове и производните им продукти, вкл. хайвер, месо и др. През 2006 г. риболовът и износът на диви есетрови риби и продукти от тях беше забранен в Румъния за период от 10 години.

### Търговията с черен хайвер в глобален аспект

При преглед на глобалната търговия с черен хайвер за периода от 1998-2006 г. ТРАФИК отчете, че законната международна търговия възлиза на 1313 т., като за този период Румъния се класифицира като петият най-голям износител на черен хайвер с износ от 26 тона (т.) след Иран (438 т.), Руската федерация (138 т.), Казахстан (95 т.), Азербайджан (35 т.) и Китай (29 т.) (ТРАФИК, 2009). ЕС бе класифициран като най-големият вносител на черен хайвер за периода 1998-2006 г. с внос от 619 т., следван от САЩ (292 т.), Швейцария (149 т.) и Япония (132 т.) (ТРАФИК, 2009). В същият период, количеството черен хайвер, отчетено при международната търговия на годишна база отбелязва рязък спад от 263 т. през 1999 г. до 44 т. през 2006 г.

По отношение на незаконната търговия с черен хайвер е трудно да се определят количествата, тъй като това по своята същност е скрита дейност. Въпреки това, големи конфискации на незаконен хайвер в Европа показват, че има усилен черен пазар с първокласен хайвер. Също така е видно, че контрабандистите на черен хайвер са добре организирани и използват сложни схеми и че незаконната търговия с хайвер очевидно има силни връзки с организирани престъпни групи. Според данните, подадени до EU-TWIX, европейските власти са конфискували над 7 т. незаконен хайвер през 2000-2007 г. (ТРАФИК, 2009). При все това, реалният мащаб на незаконната търговия изглежда е значително по-голям, предвид факта, че голяма част от нея е неразкрита и информацията за някои страни-вносителки е непълна.

## 3) Методология

### Законна търговия

За анализ на отчетената международна търговия с черен хайвер са използвани данни от CITES (данни, представени от страните по CITES в техни годишни отчети). В настоящият преглед са

<sup>1</sup> Регламент на Съвета (ЕО) № 338/97 относно защитата на видове от дивата фауна и флора чрез регламентиране на търговията с тях

взети данни за търговията през периода от 1998 до 2008 г. (като 2008 г. беше най-скорошната година, за която бяха достъпни обстоятелни данни по времето на изготвянето на настоящия документ). Данните са взети през август 2010 г. от базата данни на CITES (<http://www.unep-wcmc.org/citestrade/trade.cfm>), поддържана от UNEP-WCMC от името на секретариата на CITES. За целите на настоящия доклад бяха използвани сравнителни таблици, които сравняват вноса и износа, докладван от отделните страни по CITES.

Освен, ако не е посочено друго, анализът касае данни на ниво род (*Acipenseriformes spp.*). Въпреки че данните за търговията трябва да се докладват както от вносителя, така и от износителя, на практика те често се различават поради различия в докладването от съответните страни-вносителки и износителки. Тези несъответствия при докладването обясняват несъпадението в общите количества, подадени от вносителите и износителите, които са поместени в **Таблица 3**.

Когато става дума за *износ*, се има предвид единствено прекият износ от дадена страна, като не се включва реекспорт (непряка търговия).

Анализът бе съсредоточен изключително върху търговията с черен хайвер (яйца) и изключва друг вид стока, като живи екземпляри, месо от есетрови риби, живи яйца или тела. Количествата, които са докладвани в разфасовки (crt) също са изключени от анализа. Освен ако не е посочено друго, всички описания и количества за търговията, взети от CITES, касаят всички цели (напр. търговски, лични и др.) и източници (напр. от диви популации, рибовъдни ферми и др.) за данните от 1998 до 2008 г. Данните, докладвани в грамове, са приравнени към килограми и са включени в анализа.

Тъй като докладваните от износители и вносители данни бяха като цяло еквивалентни (вж. **Таблица 3**), в анализа са използвани основно данните, докладвани от износителите. При установяване на несъответствия бяха анализирани и двата източника.

## **Незаконна търговия**

Информация за установените случаи на незаконна търговия с черен хайвер от България и Румъния са събрани от определени страни-членки на Европейския съюз (по-долу наричани страни-членки на ЕС): Австрия, Белгия, България, Франция, Германия, Унгария, Италия, Холандия, Румъния и Обединеното кралство. Данни за конфискациите са взети от базата-данни на EU-TWIX<sup>2</sup> през юли 2010 г. след получено одобрение от съответните страни-членки на ЕС, като в случая с Италия данните за конфискации са предоставени от ТРАФИК Италия (Масимилиано Роко). Данни бяха получени и чрез връзка с отделни страни-членки на ЕС. Бяха събрани данни за конфискации, направени в общо 10 страни, четири от които (Белгия, България, Румъния и Обединеното кралство) докладваха, че за периода от 2000 до 2009 г. не са направени никакви конфискации на черен хайвер, в които да са замесени двете целеви страни. Поради това при компилацията е използвана информацията, подадена от следните шест страни-членки на ЕС: Австрия, Франция, Германия, Унгария, Италия и Холандия. За целите на проучването е избран периода от 2000 до 2009 г., тъй като повечето от използваните данни са взети от EU-TWIX, в която са поместени единствено данни от 2000 г. нататък.

Данните за търговия, отчетени в CITES под индекс "I" (т.е. конфискувани или иззети количества) не са анализирани в настоящия раздел от документа, тъй като интерпретацията и използването на този индекс от различните страни често показва несъответствия (т.е. различните страни го използват за различни цели: някои – за да докладват конфискации, други – за да докладват износ на иззети количества).

---

<sup>2</sup> Базата-данни EU-TWIX (EU-Trade in Wildlife Information eXchange), поддържана от ТРАФИК, включва данни, подадени от европейските изпълнителни агенции, като към юли 2010 г. съдържаеше данни за над 31 000 конфискации от 26 европейски страни, обхващащи периода 2000-2010 г.

#### 4) Законна търговия от България и Румъния

##### Квоти за износ

Резолюцията на CITES Conf. 12.7 (Rev. CoP14) относно опазването и търговията с есетрови и есетроподобни риби препоръчва всички страни с общи рибни запаси да определят научно-обосновани квоти за износ и годишен улов за всеки вид и продукт от есетрови риби, които да съобщят на секретариата на CITES. Тези препоръки не се отнасят до екземпляри от аквакултури или от рибни запаси, налични само в една страна. Страните от региона (България, Румъния, Сърбия и Украйна) редовно са съгласували и съвместно са определили квоти за износ по CITES за улова на диви дунавски есетри още от 2001 г. посредством срещи, проведени през 2001, 2003, 2006 и най-скорошната през 2011 г. (Анон., 2011а).

**Таблица 1** обобщава квотите за износ, публикувани за хайвер от диви популации риби от България и Румъния за 2001-2010 г. – периода, за който в страницата на CITES имаше налична информация към август 2010 г. Квотите за износ на риби от диви популации бяха постепенно намалени за всички видове (за които имаше поставени квоти) в двете целеви страни през разглеждания период, като бяха сведени до нула за Румъния през 2006 г., както и за България през 2007 г. Най-високите квоти за рибите от диви популации в двете страни бяха поставени за най-скъпия хайвер от моруна (*Huso huso*). За 2011 г. квотите, подадени до секретариата на CITES, бяха нулеви за всички видове риби от диви популации в двете страни.

Макар че страните по CITES не са задължени да поставят квоти за износ на хайвер от аквакултури, и двете целеви страни са определили квоти за износ за хайвер от рибовъдни ферми в разглеждания период и са ги подали до секретариата на CITES. България е обявила квоти за хайвер от рибовъдни ферми през 2006 и 2007 г., а Румъния – през 2007, 2009 и 2010.

**Таблица 1. Обявени квоти за износ на за хайвер от диви популации риби от България и Румъния, 2001-2010 (в кг.)**

България	2001	2002	2003	2004	2005	2006		2007		2008		2009		2010	
	ДП	РФ	ДП	ДП	ДП	ДП	РФ	ДП	РФ	ДП	ДП	РФ	ДП	РФ	
<i>A. baerii</i>	NR	NR	NR	NR	NR	NR	450	NR	500	NR	NR	NP	NR	NP	
<i>A. gueldenstaedtii</i>	50	20	20	NP	-	-	2400	-	3880	-	-	NP	-	NP	
<i>A. naccarii</i>	NR	NR	NR	NR	NR	NR	NP	NR	100	NR	NR	NP	NR	NP	
<i>A. nudiventris</i>	NP	NP	NP	NP	NP	-	NP	NP	NP	-	-	NP	-	NP	
<i>A. ruthenus</i>	NP	NP	NP	NP	-	-	150	-	100	-	-	NP	-	NP	
<i>A. stellatus</i>	NP	NP	NP	NP	NP	-	450	NP	NP	-	-	NP	-	NP	
<i>Huso huso</i>	5 000	1 720	1 720	1 720	1 460	1 000	300	NP	350	-	-	NP	-	NP	
<i>hybrids</i>	NR	NR	NR	NR	NR	NR	550	NR	500	NR	NR	NP	NR	NP	
<b>Румъния</b>															
<i>A. baerii</i>	NR	NR	NR	NR	NR	NR	NP	NR	NP	NR	NR	70	NR	100	
<i>A. gueldenstaedtii</i>	1 750	1 200	900	160	160	-	NP	-	NP	-	-	-	-	-	
<i>A. nudiventris</i>	NP	NP	NP	NP	-	-	NP	-	NP	-	-	-	-	NP	
<i>A. ruthenus</i>	NP	NP	NP	100	100	-	NP	-	NP	-	-	20*	-	10	
<i>A. stellatus</i>	2 050	1 470	1 100	900	900	-	NP	-	30	-	-	130	-	10	
<i>Huso huso</i>	3 100	2 180	2 250	2 250	2 000	-	NP	NP	NP	-	-	-	-	30	

Източник: интернет-страницата на CITES ([www.cites.org](http://www.cites.org)), август 2010 г.

Съкращения: А. – *Asipenser*, NP – непубликувано (от секретариата на CITES, на практика това се равнява на нулеви квоти за износ), NR – нерелевантно (за видове, които не се срещат в р. Дунав), ДП – диви популации, РФ – рибовъдни ферми.

Забележка: списъкът с имената и названията на всички видове, споменати в настоящия документ, е поместен в **Приложение А**;

Включената по-горе информация относно квотите за хайвер от рибовъдни ферми е само за годините, за които са поставени такива квоти.

## Хронология на становищата на ГНП

Преди присъединяването на България и Румъния към ЕС през 2007 г., групата за научен преглед (ГНП) излезе с положително становище<sup>3</sup> по отношение на българската моруна. Подробности за хронологията на становищата на ГНП са дадени в Таблица 2. Към 19 август 2010 г. нито едно становище на ГНП относно есетровите риби от Румъния не е отразено в базата-данни на UNEP-WCMC (<http://www.unep-wcmc.org/eu/taxonomy/>) по регламента на ЕС за търговия с видове от дивата природа.

**Таблица 2. Хронология на становищата на ГНП относно вноса на *Acipenseriformes spp.* от България в ЕС**

Дата	Вид	Становище на ГНП
10 септември 1998 г.	Huso huso	Отрицателно
22 април 1999 г.	Huso huso	Положително
1 януари 2007 г.	Huso huso	Положителното е оттеглено поради присъединяването към ЕС

*Източник: база-данни по регламента на ЕС за търговия с видове от дивата природа, UNEP-WCMC, Кембридж, Великобритания (към 19 август 2010 г.).*

Към август 2010 г. в регистъра на CITES за лицензирани износители и обработващи и консервни предприятия за есетрови и есетроподобни видове ([www.cites.org](http://www.cites.org)) са включени четири обработващи/ консервни предприятия в България, едното от които е регистрирано и като износител. Включени са и 14 износителя от Румъния, 12 от които са регистрирани и като обработващи/ консервни предприятия.

### Модели за законна търговия с черен хайвер за периода 1998 – 2008 г.

Настоящият раздел има за цел да направи преглед на моделите за търговия с черен хайвер от България и Румъния през периода 1998 – 2008 г.

### Пряк износ на черен хайвер (общо)

**Таблица 3** съдържа данни за обема на търговията с черен хайвер (общо от всички източници, вкл. от диви популации, рибовъдни ферми, и др.) от България и Румъния, като общото износно количество от двете страни за 1998-2008 г. възлиза на над 46 000 кг. (по отчети на износителите). Отчетите на вносителите за същия период показват малко по-малко количество (общо над 41 000 кг.). Данните сочат, че през разглеждания период Румъния е била по-големият от двете страни износител с количество над 26 000 кг. (по отчети на износителите), докато България е отчетела общо над 20 000 кг. (по отчети на износителите) за същия период.

<sup>3</sup> Групата за научен преглед (ГНП), която се състои от представители на научните ведомства от всички страни-членки, дава становища дали или не вносът на определен биологичен вид от дадена страна на произход отговаря на условията, залегнали в Регламента на ЕС за търговия с видове от дивата природа. Ако ГНП реши, че тези условия са изпълнени, излиза с **положително становище** и вносът в ЕС може да се осъществи. В противен случай ГНП може да излезе с **отрицателно становище**, при което вносът на биологични видове от съответната държава временно се преустановява и компетентните власти в ЕС следва да отхвърлят всички искания за разрешение за внос в ЕС на съответните видове от съответната държава. При формирането на отрицателно становище, страната-членка или Европейската комисия информира съответните заинтересовани страни. Отрицателните становища имат временен характер и могат да се преразглеждат незабавно при представяне на нова информация за търговията или природозащитния статус на биологичните видове в съответната страна. (Анон., 2010b).

**Таблица 3. Пряк износ на черен хайвер от България и Румъния за 1998 – 2008 г. (общо) по отчети на износителите и вносителите**

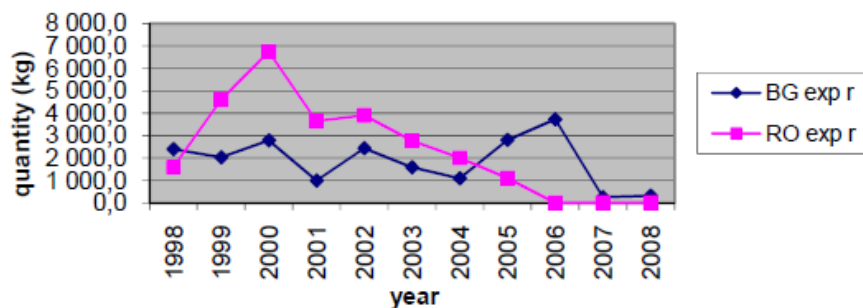
Износителя	1998	1999	2000	2001	2002	2003	2004	2005	2006	2007	2008	Общо
BG о. вн.	1 717	1 768	2 131	1 303	2 046	1 403	1 149	2 854	2 904	109	366	17 750
BG о. изн.	2 392	2 025	2 788	992	2 437	1 588	1 092	2 803	3 726	250	324	20 417
RO о. вн.	1 265	4 301	6 566	3 734	3 282	2 291	1 684	938	0	2	0	24 063
RO о. изн.	1 588	4 590	6 751	3 645	3 902	2 773	2 004	1 099	0	0	0	26 350
<b>Общо о. вн.</b>	<b>2 982</b>	<b>6 069</b>	<b>8 697</b>	<b>5 037</b>	<b>5 328</b>	<b>3 695</b>	<b>2 833</b>	<b>3 792</b>	<b>2 904</b>	<b>111</b>	<b>366</b>	<b>41 814</b>
<b>Общо о. изн.</b>	<b>3 980</b>	<b>6 616</b>	<b>9 539</b>	<b>4 636</b>	<b>6 338</b>	<b>4 361</b>	<b>3 096</b>	<b>3 901</b>	<b>3 726</b>	<b>250</b>	<b>324</b>	<b>46 767</b>

Източник: търговска статистика на CITES, взета от търговската база-данни на CITES, UNEP-WCMC, Кембридж, Великобритания.

Съкращения: BG – България, RO – Румъния, о. вн. – по отчети на вносителите, о. изн. – по отчети на износителите

**Фигура 1** показва, че пряк износ на черен хайвер от двете страни е достигнал максимален обем през 2000 г. в Румъния с над 6700 кг. и през 2006 г. в България с над 3700 кг. Отчетените за Румъния количества постепенно намаляват след пика от 2000 г., като спадат до нула през 2006 г., когато в страната се въвежда забрана за улов и износ на есетрови риби. Износът от България варира от 1000 до 2803 кг. годишно в периода от 1998 до 2005 г., като достига максимум през 2006 г. Въпреки че данните от CITES сочат рязък спад в износа на черен хайвер от България през 2007 и 2008 г., това не означава непременно трайна тенденция за намаляване на износа. Както България, така и Румъния се присъединяват към ЕС през януари 2007 г. и оттогава доставките на черен хайвер до страните-членки на ЕС не са отчетани в търговската база-данни на CITES. Поради това, от януари 2007 г. търговията с черен хайвер от България и Румъния с други страни-членки на ЕС не се е отчитала като пряк износ в търговските данни на CITES.

**Фигура 1. Пряк износ на черен хайвер от България и Румъния (общо) за 1998- 2008 г. по отчети на износителите**



Източник: търговска статистика на CITES, взета от търговската база-данни на CITES, UNEP-WCMC, Кембридж, Великобритания.

Съкращения: BG – България, RO – Румъния, exp r – по отчети на износителите

**Таблица 4** представя преглед на видовете, от които е добиван хайвер за износ (общо от всички източници) от България и Румъния между 1998 и 2008 г. И за двете страни най-големи количества са изнасяни от вида *Huso huso* (моруна), като за разглеждания период износът е по приблизително 15 000 кг. както за България, така и за Румъния. Това количество представлява над 76% от общия износ на хайвер от България и над 56% от общия износ на хайвер от Румъния за този период. В България през 1998-2008 г. хайверът от руска есетра (*Acipenser gueldenstaedtii*) е бил вторият най-популярен за търговия вид с над 3700 кг. (18% от общия износ на хайвер), а този от пъструга (*A. stellatus*) – третият, с приблизително 600 кг. (3% от общия износ на хайвер) за същия период. Други търгувани видове, докладвани за България, са сибирската есетра (*A. baerii*) и чигата (*A. ruthenus*), в т.ч. и като хибрид. В Румъния през 1998-2008 г. хайверът от пъструга е на второ място в търговски аспект с над 6700 кг. (26% от общия износ на хайвер), а руската есетра – на трето с приблизително 4500 кг. (17% от общия износ на хайвер) за същия период.



Таблица 4. Преглед на видовете, от които е добиван хайвер за износ (общо) от България и Румъния по отчети на износителите, 1998 - 2008 г.

Износител	Таксон	1998	1999	2000	2001	2002	2003	2004	2005	2006	2007	2008	Общо
BG	<i>Huso huso</i>	2 392.0	2 025.4	2 747.5	991.6	2 327.8	1 548.4	960.4	1 534.1	1 048.3	-	-	15 575.4
	<i>A. gueldenstaedtii</i>	-	-	25.4	-	109.0	40.0	132.0	938.3	2 038.6	219.5	216.5	3 719.3
	<i>A. stellatus</i>	-	-	-	-	-	-	-	119.1	403.4	30.0	36.0	588.5
	<i>A. gueldenstaedtii x baerii</i>	-	-	-	-	-	-	-	60.0	236.1	-	71.7	367.8
	<i>A. baerii</i>	-	-	-	-	-	-	-	151.0	-	-	-	151.0
	<i>A. ruthenus</i>	-	-	14.8	-	-	-	-	-	-	-	-	14.8
<b>Общо BG</b>		<b>2 392,0</b>	<b>2 025.4</b>	<b>2 787.7</b>	<b>991.6</b>	<b>2 436.8</b>	<b>1 588.4</b>	<b>1 092.4</b>	<b>2 802.6</b>	<b>3 726.3</b>	<b>249.5</b>	<b>324.2</b>	<b>20 416.8</b>
RO	<i>Huso huso</i>	872.9	1 757.5	3 200.0	1 788.6	2 381.6	2 169.5	1 785.7	1 035.4	-	-	-	14 991.1
	<i>A. stellatus</i>	325.8	1 709.9	2 117.3	1 146.9	933.5	351.1	138.0	56.0	7.2	-	-	6 778.5
	<i>A. gueldenstaedtii</i>	389.2	1 123.1	1 433.7	709.1	586.5	252.0	80.1	-	-	-	-	4 580.8
<b>Общо RO</b>		<b>1 587,9</b>	<b>4 590.4</b>	<b>6 751.1</b>	<b>3 644.5</b>	<b>3 901.6</b>	<b>2 772.6</b>	<b>2 003.8</b>	<b>1 098.6</b>	<b>-</b>	<b>-</b>	<b>-</b>	<b>26 350.4</b>
<b>Сумарно</b>		<b>3 979,9</b>	<b>6 615.8</b>	<b>9 538.8</b>	<b>4 636.1</b>	<b>6 338.4</b>	<b>4 361.0</b>	<b>3 096.1</b>	<b>3 901.1</b>	<b>3 726.3</b>	<b>249.5</b>	<b>324.2</b>	<b>46 767.1</b>

Източник: търговска статистика на CITES, взета от търговската база-данни на CITES, UNEP-WCMC, Кембридж, Великобритания.

Съкращения: А. – *Acipenser*, BG – България, RO – Румъния

Забележка: списъкът с имената и названията на всички видове, споменати в настоящия документ, е поместен в Приложение А.

## Износ на черен хайвер от диви популации

По отношение на източниците на черен хайвер, изнасян от България и Румъния, **Таблица 5** представя преглед на износа на хайвер от диви популации в сравнение с този от всички източници. Видно е, че през 1998 – 2008 г. Румъния е изнасяла само черен хайвер от диви популации, като максимумът е през 2000 г. с 6750 кг. (по отчети на износителите) и постепенно намалява до около 1100 кг. през 2005 г. и нула през 2006 г. В България обемът на износа на черен хайвер от диви популации / всички източници е почти идентичен (вариращ около 1000-2000 кг. годишно) през периода 1998 – 2004 г. От 2005 г. износът на черен хайвер от диви популации намалява до приблизително 660 кг. през 2006 г., докато този от всички източници се увеличава, достигайки максимум през 2006 г. с 3726 кг. С присъединяването на България към ЕС през 2007 г. търговията в рамките на ЕС не се регистрира в базата-данни на CITES и доставките на черен хайвер до страни-членки на ЕС са неизвестни. Порави това данните на CITES за износ на черен хайвер от всички източници, които сочат рязък спад от 2007 г. нататък, може да са подвеждащи, тъй като търговията с други страни в рамките на ЕС може и да е продължила след 2007 г. без да е отчетена в базата-данни на CITES.

**Таблица 5. Сравнение на прекия износ от България и Румъния на черен хайвер от диви популации и такъв от всички източници за 1998-2008 г. по отчети на износителите**

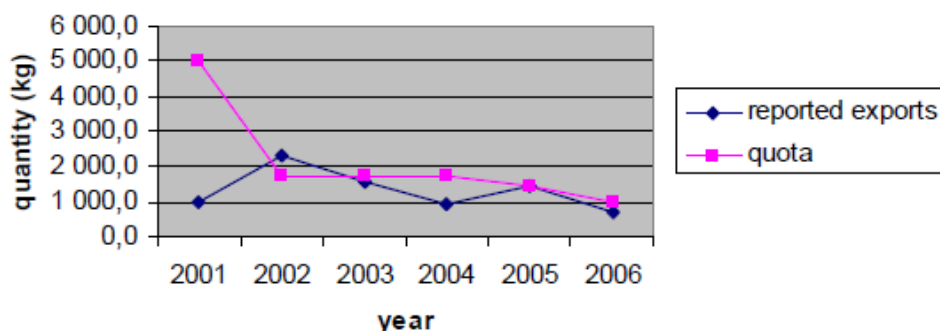
Износителят	Източник	1998	1999	2000	2001	2002	2003	2004	2005	2006	2007	2008	Total
BG	всички източници	2 392	2 025	2 788	992	2 437	1 588	1 092	2 803	3 726	250	324	20 417
BG	диви популации	2 392	2 025	2 788	992	2 337	1 563	920	1 421	667	0	0	15 104
BG	рибовъдни ферми	0	0	0	0	100	25	173	1382	3060	250	324	5 313
RO	всички източници	1 588	4 590	6 751	3 645	3 902	2 773	2 004	1 099	0	0	0	26 350
RO	диви популации	1 588	4 590	6 751	3 645	3 902	2 773	2 004	1 099	0	0	0	26 350

Източник: търговска статистика на CITES, взета от търговската база-данни на CITES, UNEP-WCMC, Кембридж, Великобритания.

Съкращения: BG – България, RO – Румъния.

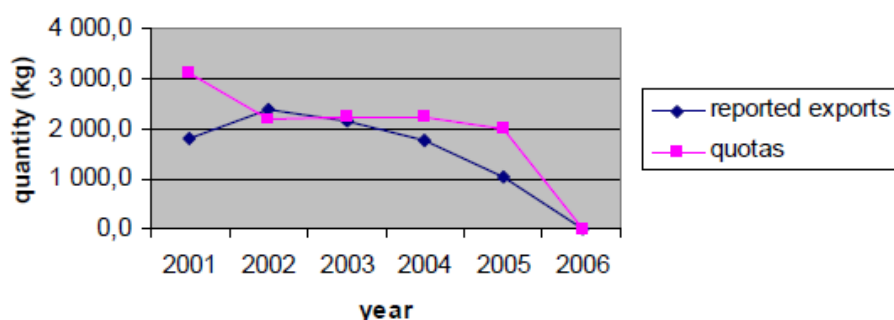
По отношение на съответствието с квотите, поставени от България и Румъния за износ на черен хайвер от диви популации, и двете целеви страни са спазили определените за 2001-2008 г. квоти, с изключение на износа на моруна през 2002 г., когато отчетените количества са били по-високи от квотите за тази година в двете страни (**Фигури 2 и 3**). Това обаче може да е свързано с износа на черен хайвер, който не е отчетен в предходните годишни квоти. Повече подробности, вкл. данни за износа на черен хайвер от диви популации по видове риби и съответните квоти е даден в **Приложение Б**.

**Фигура 2. Съответствие с квотите за черен хайвер от диви популации на моруна (*Huso huso*) за България по отчети на износителите, 2001-2006 г.**



Източник: търговска статистика на CITES, взета от търговската база-данни на CITES, UNEP-WCMC, Кембридж, Великобритания; интернет страница на CITES ([www.cites.org](http://www.cites.org)), август 2010 г.

**Фигура 3. Съответствие с квотите за черен хайвер от диви популации на моруна (*Huso huso*) за Румъния по отчети на износителите, 2001-2006 г.**



Източник: търговска статистика на CITES, взета от търговската база-данни на CITES, UNEP-WCMC, Кембридж, Великобритания; интернет страница на CITES ([www.cites.org](http://www.cites.org)), август 2010 г.

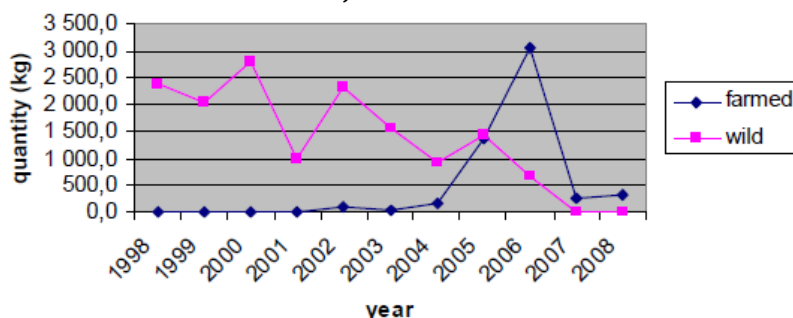
### Износ на черен хайвер от рибовъдни ферми

В настоящия раздел е разгледан износа от двете целеви страни на черен хайвер от рибовъдни ферми. За Румъния не е докладван износ на екземпляри под индекс “С” в търговската база данни на CITES, като при отчетите на изпълнителите са използвани следните индекси: ‘F’, ‘T’, ‘O’ и ‘W’<sup>4</sup>. Данните на вносителите включват единствено индекс ‘W’. Информацията за България е обобщена в **Таблица 5**.

Липсата на отчетен износ от Румъния на хайвер от рибовъдни ферми (индекс ‘С’) явно противоречи на факта, че са били определени квоти за износ на такъв хайвер от Румъния (макар и в по-малки количества, вж. **Таблица 1**). Това изглежда и в контраст с големия брой обработващи / консервни предприятия и износители на черен хайвер (14 и 12 съответно), вписани в актуализираният (към август 2010 г.) регистър на CITES за лицензирани износители и обработващи / консервни предприятия за есетрови и есетроподобни видове. При все това следва да се отбележи, че Румъния е определила квоти за износ на други продукти от рибовъдни ферми (напр. нулевогодишни, личинки, оплоден хайвер), които не са разгледани в настоящия доклад.

**Таблица 5** и **Фигура 4** илюстрират бързо нарастване от 2004 г. на износа на черен хайвер от рибовъдни ферми в България с достигане на пик през 2006 г. (над 3000 кг. по отчети на износителите). Привидният спад през 2007 г. (250 кг. по отчети на износителите) отново изглежда е свързан с присъединяването на страната към ЕС, тъй като пряката търговия към страни-членки на ЕС не е отчитана в търговската база-данни на CITES. Износът на черен хайвер от диви популации е намалял трайно с течение на годините.

**Фигура 4. Пряк износ на черен хайвер от диви популации и развъдници в България по отчети на износителите, 1998-2008 г.**



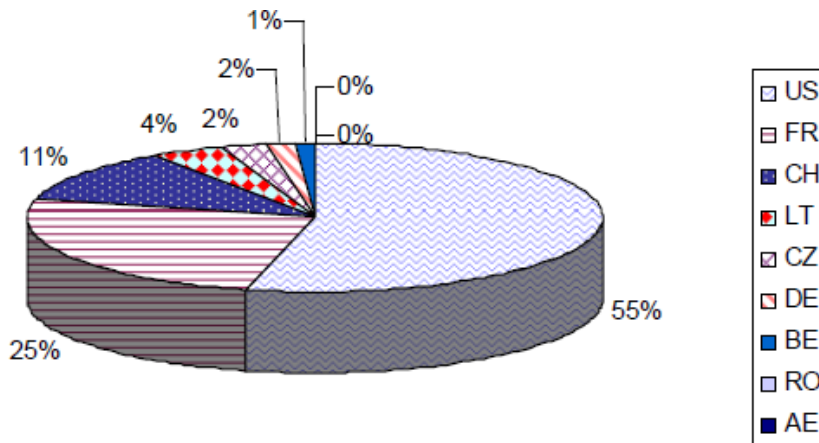
Източник: търговска статистика на CITES, взета от търговската база-данни на CITES, UNEP-WCMC, Кембридж, Великобритания.

<sup>4</sup> Индекси: С – отгледани в плен животни и части и продукти от тях, F – родени в плен животни и части и продукти от тях, I – конфискувани или задържани екземпляри, O – екземпляри отпреди влизане в сила на Конвенцията (т.е. преди списъците на CITES от 1998 г.), W – екземпляри от диви популации.

### Страни-вносителки на черен хайвер от България и Румъния

Най-големият пряк вносител на черен хайвер от България за периода 1998-2008 г. по отчети на износителите (Фигура 5) са САЩ (с над 11 000 кг.), следвани от Франция и Швейцария (в низходящ ред). Ако вносът към страните-членки на ЕС се разглежда сумарно, ЕС се откроява като вторият най-голям вносител (с над 6500 кг.) след САЩ. Повече подробности са представени в Приложение В, от което е видно и че вносът към ЕС значително е нарастнал през 2005-2006 г. – последните две години преди присъединяването на България към ЕС.

**Фигура 5. Вносители на черен хайвер от България по отчети на износителите, 1998-2008 г**

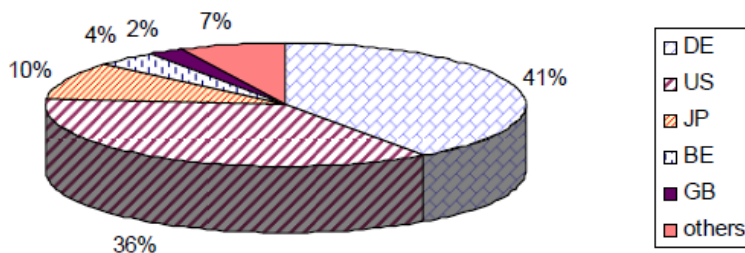


Източник: търговска статистика на CITES, взета от търговската база-данни на CITES, UNEP-WCMC, Кембридж, Великобритания.

Съкращения: АЕ – Обединени арабски емирства, ВЕ – Белгия, СН – Швейцария, CZ – Чешка република, DE – Германия, FR – Франция, LT – Литва, RO – Румъния, US – САЩ

Фигура 6 илюстрира износителите на черен хайвер от Румъния за същия период, като Германия, САЩ и Япония са най-големите вносителки (в низходящ ред – за по-подробни данни вж. Приложение В). Ако вносът към страните-членки на ЕС се разглежда сумарно, ЕС се откроява като най-големият вносител на черен хайвер от Румъния с над 13 500 кг. за същия период. В случая с Румъния обаче тенденцията е различна от тази при България, като износът към ЕС е с пик през 2000 г., след което от 2003 г. рязко спада с леко увеличение през 2005 г. преди въвеждането на забраната за риболов и износ през 2006 г.

**Фигура 6. Вносители на черен хайвер от Румъния по отчети на износителите, 1998-2008 г.**



Източник: търговска статистика на CITES, взета от търговската база-данни на CITES, UNEP-WCMC, Кембридж, Великобритания.

Съкращения: ВЕ – Белгия, DE – Германия, GB – Великобритания, JP – Япония, US – САЩ

### Реекспорт на черен хайвер през България и Румъния

Реекспортът през България и Румъния е бил осъден през 1998 – 2008 г., като са отчетени само две реекспортни операции: едната е за 1.5 кг. черен хайвер от „дива“ есетра с произход Руската федерация, който е реекспортиран от Румъния за САЩ през 2001 г., а другата е за почти 90 кг. черен хайвер от „дива“ моруна с произход Сърбия, реекспортиран от България за САЩ през 2004 г.

## **Внос към България и Румъния**

Пряк внос на черен хайвер в двете целеви страни се е осъществявал рядко и само в малки количества. По данни на износителите са извършени четири такива вноса – два в Румъния (29.5 кг. от България и Русия) и два в България (над 92 кг. от Сърбия). По данни на вносителите, в България са извършени три такива вноса за общо около 100 кг. черен хайвер от Русия и Сърбия. Вносът на черен хайвер в двете целеви страни посредством реекспорт е с малък обем (по данни на вносителите), възлизащ общо на 10 кг. за периода 1998-2008 г. Страните на произход са били Азербайджан, Франция, Иран и Казахстан, като стоката се е реекспортирала от Белгия и Германия. По данни на износителите черният хайвер, внесен от двете целеви страни посредством реекспорт, също е в малък обем, но по-голям от този, докладван от вносителите (общо 169 кг. за периода 1998-2008 г.). Страните на произход са били Азербайджан, България, Франция, Иран, Казахстан и Румъния, а стоката се е реекспортирала от Белгия, Франция, Германия, Швейцария, Великобритания и САЩ. През 2000 г. е отчетен реекспорт към Румъния, при който страната на произход е също Румъния (97.9 кг. черен хайвер от *A. stellatus* през Франция), както и през 2002 г. (36 кг. черен хайвер от моруна през Германия). Подобен случай е отчетен и за България през 2000 г. (16 кг. черен хайвер от моруна, изнесен от България през САЩ и обратно в България).

## **Търговия с други есетрови продукти**

Макар че настоящият преглед се фокусира върху черния хайвер, трябва да се отбележи, че международната търговия с всички есетрови продукти е регламентирана по CITES. Тези, които са отчетени за България и Румъния по отношение на международната търговия през 1998-2008г. включват и месо, оплоден хайвер, личинки, живи екземпляри, екстракти, деривати и др.

## **5) Незаконна търговия с участието на България и Румъния и преглед на конфискациите**

Поради високата му цена и рядкост, първокласният хайвер често се търгува незаконно. В **таблицы 6 и 7** е представен преглед на докладваните конфискации на незаконен черен хайвер, извършени в определени страни-членки на ЕС в периода 2000-2009 г., при които са замесени България и Румъния. От общо 10 страни-членки на ЕС, до които е отправено запитване, четири (Белгия, България, Румъния и Великобритания) посочват, че не са установили случаи на незаконна търговия с черен хайвер с участието на България и Румъния в разглеждания период. Румънските митници обаче докладват две значителни конфискации на есетрово месо през 2005 г. (И. Суругиу, Румънска митница, в писмо до К. Кече-Наги, юли 2010 г.). По-задълбочен анализ на конфискациите бе невъзможен поради относително малкият брой установени случаи (пет за България и девет за Румъния). Трябва да се отбележи и че данните, представени в настоящия раздел, далеч не са пълни и поради това могат да служат само като индикация за незаконната търговия с черен хайвер по отношение на разглежданите страни.

## **Конфискации на незаконен черен хайвер, търгуван от България**

В **таблица 6** са представени пет случая на конфискация за периода 2000-2009 г., при които България е замесена в незаконна търговия с черен хайвер. За този период са конфискувани общо 27.5 кг. черен хайвер. Във всичките случаи България е посочена като страна, от която е изпратена незаконната пратка. При все това са докладвани два случая на конфискация на руски черен хайвер, което може да означава, че България е била транзитна страна. Струва си да се отбележи и че конфискацията на най-голямото количество (над 10 кг.) е извършена във Франция през 2007 г., след присъединяването на България към ЕС. Осем килограма черен хайвер са били конфискувани от холандските власти през 2009 г., тъй като етикетите по регламента на CITES не са били добре закрепени върху консервните кутии и някои всъщност са били с нарушена цялост или дори са липсвали, което е в разрез с изискванията за етиктиране по CITES (Резолюция на CITES Conf. 12.7 (Rev. CoP14)), тъй като това би могло да даде възможност за добавяне на незаконен хайвер в консервните кутии.

**Таблица 6. Конфискации на незаконен черен хайвер\*, търгуван от България, докладвани от определени страни-членки на ЕС за 2000-2009 г.**

Година	Количество	Мярка	Доказваща страна	Страна - изпращач	Транзитна страна	Страна - получател	Страна на произход	Операция	Местонахождение	Транспорт / Прикритие	Източник	Цел	Забележки
2001	1,11	кг	Австрия	България	NA	Австрия	Неизвестна	Внос	Летище, Виена	Личен багаж	U	NA	Руски черен хайвер
2002	7,12	кг	Австрия	България	NA	Австрия	Неизвестна	Внос	КПП	Път, Никелсдорф	U	NA	Руски черен хайвер
2002	0,31	кг	Италия	България	NR	NR	Неизвестна	Внос	Летище, Верона	Неизвестен	W	P	<i>Acipenser gueldenstaedtii</i> Руска есетра
2007	10,96	кг	Франция	България	NR	NR	България	Внос	КПП, Бейнхайм	Личен багаж	U	NA	NA
2009	8,00	кг	Холандия	България	NA	NA	NA	Внос	Летище	NA	W	NA	<i>Huso huso</i> моруна, лесно отстранени етикети, някои в нарушено състояние

Източник: База-данни на EU-TWIX, Австрийски митници, ръководни органи по СПЕС и Масимилиано Роко, ТРАФИК, в писмо до К. Кече-Наги, август 2010 г.

Съкращения: NA - неприложимо, NR - нерелевантно, P - лична, U - неизвестен, W - от диви популации

\* *Acipenseriformes* spp., освен ако не е по-конкретизирано при забележките.

Освен описаните в **таблица 6** случаи, германските власти също са докладвали текущо разследване, в което е замесена България. Свидетел по извършвано от кьолнската митница разследване на организирана престъпност е заявил, че е извършвана контрабанда на руски черен хайвер в ЕС, където впоследствие е бил комерсиализиран като български черен хайвер от рибовъдни стопанства. Този случай е разследван от германските власти с иновативни техники като изотопен анализ. Някои от взетите през 2009 г. проби изглежда подкрепят тезата, че етикераният като произхождащ от български аквакултури черен хайвер всъщност произхожда от Каспийско море (Т. Титц, Германски митници, в писмо до К. Кече-Наги, август 2010 г.).

### Конфискации на незаконен черен хайвер, търгуван от Румъния

В **таблица 7** са представени девет случая на конфискация за периода 2000-2009 г., при които Румъния е замесена в незаконна търговия с черен хайвер. За този период са конфискувани общо 25 кг. черен хайвер. При осем от деветте случая Румъния е била страната, от която са изпратени незаконните пратки и само в един от тях незаконният хайвер е изпратен от Молдова за Унгария с транзит през Румъния. Струва си да се отбележи, че конфискацията на най-голямото количество (над 11 кг.) е извършена в Унгария през 2006 г. при транзит от Румъния към Австрия. Следва да се отбележи и че Италия е докладвала най-много случаи на конфискации (пет), при които са иззети общо 9 кг. черен хайвер, всички открити в личен багаж на летището във Верона.

**Таблица 7. Конфискации на незаконен черен хайвер\*, търгуван от Румъния, докладвани от определени страни-членки на ЕС за 2000-2009 г.**

Година	Количество	Мярка	Доказваща страна	Страна - изпращач	Транзитна страна	Страна - получател	Страна на произход	Операция	Местонахождение	Транспорт / Прикритие	Източник	Цел
2000	0,79	кг	Германия	Румъния	NR	Германия	Неизвестна	Внос	Летище, Франкфурт	Неизвестен	U	NA
2000	2,04	кг	Италия	Румъния	NR	Италия	Неизвестна	Внос	Летище, Верона / Вилафранка	Личен багаж	U	NA
2001	0,34	кг	Германия	Румъния	NR	Германия	Неизвестна	Внос	Летище, Мюнхен	Неизвестен	U	NA
2004	1,21	кг	Италия	Румъния	NR	Италия	Румъния	Внос	Летище, Верона	Личен багаж	U	NA
2004	2,67	кг	Италия	Румъния	NR	Италия	Румъния	Внос	Летище, Верона	Личен багаж	U	NA
2004	2,74	кг	Италия	Румъния	NR	Италия	Румъния	Внос	Летище, Верона	Личен багаж	U	NA
2006	0,56	кг	Италия	Румъния	NR	Италия	Румъния	Внос	Летище, Верона	Личен багаж	U	NA
2006	11,05	кг	Унгария	Румъния	Унгария	Австрия	Неизвестна	Транзит	Граничен пункт в зоната за свободна търговия, Гьор	В превозно средство	U	NA
2006	3,84	кг	Унгария	Молдова	Румъния	Унгария	Неизвестна	Внос	Граничен пункт в зоната за свободна търговия, Наглак	В превозно средство	U	NA

Източник: База-данни на EU-TWIX, Австрийски митници, ръководни органи по СПЕС и Масимилиано Роко, ТРАФИК, в писмо до К. Кече-Наги, август 2010 г.

Съкращения: NA - неприложимо, NR - нерелевантно, U - неизвестен

\* *Acipenseriformes* spp.

Като цяло фактът, че двете целеви страни не са докладвали никакви случаи на конфискация на черен хайвер, докато други страни-членки на ЕС са посочили няколко, в които са замесени България и Румъния, е смущаващ. Имайки предвид, че реалният обем на незаконната търговия с участието на тези страни вероятно е значително по-голям от това, което сочат разкритите случаи, е препоръчително да се увеличи ангажираността на изпълнителните агенции, техният капацитет и усилията за разкриване на незаконната търговия с черен хайвер в двете целеви страни.

### **Въпросът, поставен в контекста на ЕС**

Съгласно данните, подадени към EU-TWIX до 2009 г., над 7 т. незаконен черен хайвер са били иззети от европейски власти за периода от 2000 до 2007 г. (ГРАФИК, 2009 г). При все това реалният обем на незаконната търговия вероятно е значително по-голям предвид факта, че доста от количествата не са разкрити и информацията е непълна за някои от страните-вносителки.

### **б) Обобщение и заключения**

Настоящият анализ е съсредоточен върху търговията с черен хайвер от България и Румъния. Анализът на законната търговия показва, че прекият износ на черен хайвер от двете разглеждани страни е достигнал максимум през 2000 г. за Румъния с над 6700 кг. и през 2006 г. за България с над 3700 кг. Отчетените за Румъния количества черен хайвер постепенно намаляват след пика в 2000 г. като стигат до нула през 2006 г., когато в страната е въведена забраната за улов и износ на есетрови риби. Износът от България варира между 1000 и 2500 кг. годишно през периода 1998-2005 г. и достига максимум през 2006 г. След присъединяването на страните към ЕС от януари 2007 г. износът на черен хайвер към други страни-членки на ЕС не е отчитан в търговските данни на CITES.

По отношение на търгуваните видове, износът от двете страни обхваща най-вече скъпият черен хайвер от моруна – между 1998 и 2008 г. България е изнесла над 15 000 кг, което е над 76% от общия износ на черен хайвер от страната, а Румъния – почти 15 000 кг, което е над 56% от общия износ на черен хайвер за същия период.

Анализът сочи, че за периода 1998-2008 г. Румъния е докладвала износ единствено на черен хайвер от дивни популации с максимално количество от 6750 кг. през 2000 г. (по отчети на износителите), което постепенно спада до около 1100 кг. през 2005 и до нула от 2006 г. вследствие на забраната за улов в страната. За България износните количества черен хайвер от дивни популации / всички източници са почти идентични (вариращи около 1000-2000 кг./год.) за периода 1998-2004 г. От 2005 г. износът на черен хайвер от дивни популации също е намалял до приблизително 660 кг. през 2006 г. Износът на черен хайвер от всички източници се е увеличил, достигайки максимум през 2006 г. с 3726 кг (по отчети на износителите) поради износ на черен хайвер от рибовъдни ферми. От 2007 г. – годината на присъединяване на България към ЕС – търговията в рамките на ЕС не се отчита в базата-данни на CITES и тенденциите за периода 2007-2008 г. не могат да бъдат установени.

При все това изглежда, че предприятията за аквакултури в България се са адаптирали доста бързо към намаляващите квоти, поставени за износа на хайвер от дивни популации, и са успели да произведат и изнесат дори повече от максималните количества черен хайвер от дивни популации спрямо по-ранните години от 21 век. Макар че подобна бърза адаптация на този отрасъл е твърде възможна, за да се изключи всяка евентуалност за черна търговия с хайвер от дивни популации (било то от Дунав или другаде) чрез аквакултурни дейности или за да се установи дали няма фалшиво етиктиране са необходими повече проучвания. Тези проучвания трябва да се съсредоточат освен върху другите аспекти и върху националното законодателство за аквакултурни дейности и неговото прилагане, върху възможността за добиване на зрели екземпляри за кратък времеви период, проверка на производствените отчети в предприятията за аквакултури, ДНК анализ на проби от черен хайвер и др.

Основните преки вносители на черен хайвер от България през 1998-2008 г. са САЩ (с над 11 000 кг. по данни на износителите), Франция и Швейцария (в низходящ ред). Ако вносът към страните-членки на ЕС се разглежда сумарно, ЕС става вторият най-голям вносител (с над 6500 кг. по данни на износителите) след САЩ. Вносът към ЕС значително е нарастнал през 2005-2006 г. – последните две години преди присъединяването на България към ЕС. Колкото до вносителите на хайвер от Румъния за същия период, Германия, САЩ и Япония (в низходящ ред по отчети на износителите) се открояват като главни действащи лица. Когато вносът към страните-членки на ЕС се разглежда сумарно, ЕС изглежда е най-големият вносител. В случая с Румъния обаче тенденцията е различна от тази при България, като износът към ЕС е с пик през 2000 г., след което от 2003 г. рязко спада с леко увеличение през 2005 г. преди въвеждането на забраната за риболов и износ.

По отношение на незаконната търговия, в базата-данни на EU-TWIX са отчетени общо 14 конфискации на черен хайвер, търгуван от двете страни между 2000 и 2009 г. – за България са докладвани пет конфискации (общо 27.5 кг.), а за Румъния – девет (общо 25 кг.). Освен включените в EU-TWIX конфискации, германските власти също са докладвали за текущо разследване, при което свидетел е заявил, че черен хайвер с руски произход е внесен контрабандно в ЕС, където впоследствие е бил комерсиализиран като български черен хайвер от рибовъдни стопанства. Този случай е разследван от германските власти с иновативни техники като изотопен анализ. Някои от взетите през 2009 г. проби явно подкрепят тезата, че етиктираният като произхождащ от български аквакултури черен хайвер всъщност произхожда от Каспийско море (Г. Титц, Германски митници, в писмо до К. Кече-Наги, август 2010 г.). Това разкритие също подкрепя необходимостта за по-нататъшни проучвания на аквакултурния отрасъл в България.

Фактът, че България и Румъния не са докладвали никакви случаи на конфискация на черен хайвер, докато други страни-членки на ЕС са посочили няколко, в които са замесени тези две страни, е смущаващ. Имайки предвид, че реалният обем на незаконната търговия с участието на тези страни вероятно е значително по-голям от това, което сочат разкритите случаи, както и предвид факта, че тези две страни сега участват в общия пазар на ЕС без митнически контрол, е препоръчително двете страни да изострят вниманието на контролните си органи по отношение на незаконната търговия с черен хайвер, да укрепят капацитета си за контрол и надзор на търговията с черен хайвер и да увеличат усилията за тяхното прилагане на територията си.

## 7) Справочни материали

Anon. (2010). *International and EU Legislation*. TRAFFIC Europe – European Commission [http://eu-wildlifetrade.org/pdf/en/1\\_international\\_legislation\\_en.pdf](http://eu-wildlifetrade.org/pdf/en/1_international_legislation_en.pdf) - 19 август.

Anon. (2011). Danube Delta National Institute, Romania [http://ddni.ro/rosturgesons/index.php?option=com\\_content&task=view&id=137&Itemid=172](http://ddni.ro/rosturgesons/index.php?option=com_content&task=view&id=137&Itemid=172) - 15 юни.

TRAFFIC (2009). *Black gold: The caviar trade in western Europe*. Fact Sheet. TRAFFIC Europe. Belgium, Brussels.



## ПРИЛОЖЕНИЕ А

### Научни и популярни наименования на видовете есетрови риби, споменати в настоящия преглед

Научно наименование	Популярно наименование
<i>Acipenser baerii</i>	Сибирска есетра
<i>A. gueldenstaedtii</i>	Руска есетра
<i>A. naccarii</i>	Адриатическа есетра
<i>A. nudiventris</i>	Шип
<i>A. ruthenus</i>	Чига
<i>A. stellatus</i>	Пъструга
<i>Huso huso</i>	Моруна

## ПРИЛОЖЕНИЕ Б

### Съответствие с квотите в България и Румъния, 2001-2006 г.

Износителя	Таксон		2001		2002		2003		2004		2005		2006		
			о. изн.	о. вн.	о. изн.	о. вн.	о. изн.	о. вн.	о. изн.	о. вн.	о. изн.	о. вн.	о. изн.	о. вн.	
BG	<i>A. gueldenstaedtii</i> <i>H. huso</i>	докладван износ	0	0	9	0	15	13	0	0	0	25	0	0	
		квота	50	50	20	20	20	20	NP	NP	0	0	0	0	
		докладван износ	992	1303	2328	1971	1548	1363	920	1009	1421	1587	667	667	
		квота	5000	5000	1720	1720	1720	1720	1720	1720	1460	1460	1000	1000	
RO	<i>A. gueldenstaedtii</i> <i>A. stellatus H. huso</i>	докладван износ	709	853	587	379	252	165	80	60	7	7	0	0	
		квота	1750	1750	1200	1200	900	900	160	160	160	160	160	0	0
		докладван износ	1147	1131	934	761	351	394	138	138	56	56	0	0	
		квота	2050	2020	1470	1470	1100	1100	900	900	600	900	0	0	
		докладван износ	1789	1749	2382	2130	2169	1732	1786	1469	1035	875	875	0	0
		квота	3100	3100	2180	2180	2250	2250	2250	2250	2000	2000	0	0	

Източник: търговска статистика на CITES, взета от търговската база-данни на CITES, UNEP-WCMC, Кембридж, Великобритания и квоти от [www.cites.org](http://www.cites.org) (към август 2010 г.)

Съкращения: BG – България, RO – Румъния, о. изн. – по отчети на износителяте, о. вн. – по отчети на вносителите

## ПРИЛОЖЕНИЕ В

Дестинации за пряк износ на черен хайвер от България и Румъния по отчети на износителите, 1998-2008 г.

Износ иТЕЛ	Вноси ТЕЛ	1998	1999	2000	2001	2002	2003	2004	2005	2006	2007	2008	Общо
BG	US	-	1 117	2 668	980	2 217	1 563	691	634	570	250	322	11 012
	FR	650	470	-	-	220	25	82	1 549	2 175	-	-	5 171
	CH	1 742	413	120	12	-	-	-	-	41	-	-	2 328
	LT	-	-	-	-	-	-	135	439	283	-	-	856
	CZ	-	-	-	-	-	-	-	-	457	-	-	457
	DE	-	-	-	-	-	-	185	156	51	-	-	391
	BE	-	-	-	-	-	-	-	25	150	-	-	175
	RO	-	25	-	-	-	-	-	-	-	-	-	25
	AE	-	-	-	-	-	-	-	-	-	-	-	2
BG общо		2 392	2 025	2 788	992	2 437	1 588	1 092	2 803	3 726	250	324	20 417
BG общо към ЕС		650	470	0	0	220	25	402	2 168	2 658	0	0	6 593
RO	DE	5	2 557	3 214	2 046	2 010	252	85	480	-	-	-	10 650
	US	1 079	697	1 492	382	1 258	2 230	1 844	471	-	-	-	9 452
	JP	498	750	1 034	224	62	114	-	-	-	-	-	2 683
	BE	-	-	309	488	197	34	-	71	-	-	-	1 099
	GB	-	290	120	128	6	-	-	-	-	-	-	544
	FR	-	22	250	52	62	82	12	-	-	-	-	479
	CH	-	80	-	225	128	-	-	-	-	-	-	432
	IT	-	40	20	71	37	44	-	-	-	-	-	212
	DK	-	68	115	-	-	-	-	-	-	-	-	183
	GR	5	87	40	30	-	-	-	-	-	-	-	161
	NL	-	-	157	-	-	-	-	-	-	-	-	157
	MX	-	-	-	-	-	-	48	43	-	-	-	91
	HK	-	-	-	-	82	-	-	-	-	-	-	82
	CN	-	-	-	-	60	-	-	-	-	-	-	60
	SE	-	-	-	-	-	-	-	34	-	-	-	34
	ZA	-	-	-	-	-	10	10	-	-	-	-	20
	NZ	-	-	-	-	-	7	-	-	-	-	-	7
SG	-	-	-	-	-	-	5	-	-	-	-	5	
CA	1	-	-	-	-	-	-	-	-	-	-	1	
RO общо		1 588	4 590	6 751	3 645	3 902	2 773	2 004	1 099	0	0	0	26 350
RO общо към ЕС		10	3 064	4 225	2 814	2 312	411	97	585	0	0	0	13 518
Grand Total		3 980	6 616	9 539	4 636	6 338	4 361	3 096	3 901	3 726	250	324	46 767

Източник: търговска статистика на CITES, взета от търговската база-данни на CITES, UNEP-WCMC, Кембридж, Великобритания.

Съкращения: AE – Обединени арабски емирства, BE – Белгия, CA – Канада, CH – Швейцария, CN – Китай, CZ – Чешка република, DE – Германия, DK – Дания, FR – Франция, GB – Великобритания, GR – Гърция, HK – Хонконг (специален административен район на НР Китай), IT – Италия, JP – Япония, LT – Литва, MX – Мексико, NL – Холандия, NZ – Нова Зеландия, RO – Румъния, SE – Швеция, SG – Сингапур, US – САЩ, ZA – Южна Африка, - нула

Цифрите в курсив на сив фон представят данни за страните-членки на ЕС.