

# ИКОНОМИЧЕСКИ АНАЛИЗ НА МЕРКИТЕ ЗА ОПАЗВАНЕ НА ГОРИ ВЪВ ФАЗА НА СТАРОСТ В ПРИОРИТЕТЕН РАЙОН ЗАПАДНА СТАРА ПЛАНИНА

Георги Хинков<sup>1</sup>, Ивайло Величков<sup>1</sup>, Александър Дунчев<sup>2</sup>, Петър Димов<sup>1</sup>

<sup>1</sup> Институт за гората при БАН

<sup>2</sup> WWF – Световен фонд за дивата природа

*Препоръчително цитиране: Хинков, Г., И. Величков, А. Дунчев, П. Димов. 2014. Икономически анализ на мерките за опазване на гори във фаза на старост в приоритетен район Западна Стара планина, като част от изпълнението на дейност Б.5, компонент Б. Отчет по проект No.9E0710.04 “ИКЕА етап 4“. WWF – Световен фонд за дивата природа. Дунавско-Карпатска програма България, София.*

## 1. Увод

Съгласно системата от режими и мерки за управление на гори в защитени зони по Natura 2000 по чл. 4 (1) т. 2 от „Наредба за сечите в горите“, се препоръчва отделянето на минимум 10% гори във фаза на старост (ГФС) от площта на всяко горско местообитание в съответните защитени зони. С това се гарантира опазването на видове и местообитания, изискващи минимална антропогенна намеса. С цел планирането на възможности за компенсационни плащания се изисква анализ на промените в икономическите условия в резултат от изключването от стопанско ползване на територии, покрити с гори във фаза на старост. Такива компенсаторни механизми могат да бъдат реализирани чрез:

**1.1. Горско-екологични плащания по мерките за подпомагане на селските райони.** Според „Програмата за развитие на селските райони (ПРСР) 2014-2020“ (МЗХ, 2014) се предвиждат две мерки, чрез които могат да се осъществят компенсаторни плащания. Това са: **Мярка 12.** „Плащания по Natura 2000 и Рамковата директива за водите“ и **Мярка 15** „Екологични услуги и услуги във връзка с климата в горското стопанство и опазване на горите“.

**Мярка 12, Подмярка 12.2.** „Компенсаторни плащания за гори в Natura 2000“. Тази **Подмярка** ще включва всички горски територии, попадащи в защитените територии по Natura 2000. Подпомагането се предоставя под формата на годишни плащания на хектар

гора. Разходите за дейности се изчисляват въз основа на пропуснати доходи и на допълнителните разходи, свързани с режимите и забраните за горски дейности, разписани в заповедите за обявяване/ плановете за управление на защитените зони по Натура 2000

**Мярка 15, Подмярка 15.1.** „Плащания за горски екологични ангажименти“. Обхватът на тази подмярка ще включва всички горски територии в Република България. При нея ще се прилага годишно компенсаторно плащане на площ с размер до левовата равностойност на 200 евро/ха. Допустими видове дейности по тази подмярка са поемане на ангажименти за срок от пет години, свързани с горската екология, които надхвърлят съответните задължителни изисквания. Плащанията покриват частично или изцяло допълнителните разходи и пропуснатите доходи на бенефициентите, произтичащи от поетите ангажименти. Плащанията са за ангажименти, свързани с горска екология и борбата с климатичните изменения, сред които са включени и следните дейности:

- Оставяне на защитни/буферни ивици гори с ширина не по-малко от 20 m на отстояние до 100 m около постоянните водни течения, мерено от края на речното корито, в които да няма стопанско ползване;
- Изключване на част от горската територия от дърводобива – най-малко 10% от площта на имота, а когато в 1 имот има повече от един горскостопански подотдел – от площта на подотдела, като съответната площ се обозначава на карта и на терен;
- Забрана за сеч в дерета с наклон по-голям от 25%;
- Запазване на дървостоя (т.е. неотсичане) на територия в радиус 300 m около гнезда на грабливи птици и черен щъркел - компенсиране загубата на доход от неотсечената дървесина.

**1.2. Плащания за екосистемни услуги по Закона за горите.** Съгласно Чл. 248. (1) (Закон за горите, 2012) Обществени екосистемни ползи от горските територии са резултатите от специализираните дейности по управлението им. За компенсаторни плащания в старите гори може да се приложи от същия закон алинея (2) Обществени екосистемни ползи от горските територии 3. поддържане на биологичното разнообразие.

**1.3. Договорни инициативи като "Осинови гора" на WWF и други организации.** Целта на подобни инициативи е опазване на биоразнообразието и съхраняване на естественото състояние на горите във фаза на старост и преход на старост (над 80 г.), както

и създаване на допълнителен стимулиращ механизъм за частните собственици/ползватели на гори за запазване на площта на природните местообитания, местообитания на видове и техните популации. Подобни инициативи могат да се осъществят като годишни плащания към собствениците/ползватели на стари гори, които се ангажират за съхраняването на тези в период от 5-10 г. без външна намеса в тях. Осиновителите могат да бъдат частни компании, физически лица и др.

**Цел на настоящето проучване** е да се направи анализ за потенциалните финансови загуби за горовладелеца от преустановяване ползването на гори във фаза на старост.

## **2. Предмет на анализа:**

Анализът се отнася до идентифицираните в рамките на проект „Приложение за оценка на индекса на гора във фаза на старост (ИГФС) на територията на Защитена зона „Западна Стара планина и Предбалкан“ (Златанов и др., 2013 б) гори с висок индекс на старост – Категория 1, на територията на приоритетен район Западна Стара планина, за които ще бъде предложено изключване от стопанско ползване.

## **3. Задачи на анализа:**

3.1. Да се направи кратко описание на следните методи: за определяне на ГФС; на метода на работа по събиране, обработка и анализ на информацията; на метода за оценка на икономическите параметри.

3.2. Въз основа на наличните лесоустройствени данни да се създадат обзорни таблици с информация за горите, предмет на анализа. Да се изчисли общата площ и запас на горите с предвидено ползване по Лесоустройствен проект (ЛУП)/Горскостопански план (ГСП), както и съответният размер на ползването за периода на действие на ЛУП/ГСП по дървесен вид, така и по вид собственост. Да се обобщи размерът на средногодишното предвидено ползване от един хектар ( $m^3/ha/год.$ ) по действащите лесоустройствени проекти/горскостопански планове.

3.3. Да се изчислят средните приходи от предвиденото ползване в тези гори, явяващи се като финансови загуби за горовладелеца от преустановяване на ползването. Изчисленията

да се базират на сортиментната структура на горите по дървесни видове и на информация за цената на корен на един кубически метър букова, дъбова и елова дървесина по категории.

#### **4. Методи на работа**

##### **4.1. Метод на определяне на гори във фаза на старост**

Горите във фаза на старост са определени чрез „индекс за идентификация и комплексна оценка на гори във фаза на старост“ (Златанов и др., 2014). Изследвани са следните основни параметри:

– *Форма на разпределение на дърветата по степени на дебелина.* Наблюдава се постепенно намаляване, често неравномерно на участието на дърветата с увеличаване на техния диаметър;

– *Численост на дърветата с размери близки до максималните за съответния дървесен вид.* Необходими са достатъчно дървета на хектар от големи степени на дебелина;

– *Акумулация на лежаща и стояща мъртва дървесина.* Наблюдават се стоящи и паднали мъртви дървета в различна степен на разлагане на дървесината и достатъчно мъртва маса по количество;

– *Пространствена структура на гората.* Формирана е хетерогенна пространствена структура в преобладаващата част от гората. Срещат се естествено образувани котли и прозорци и подраст в различни фази на развитие;

– *Наличие на следи от стопанска дейност.* Липсват или се наблюдават минимални следи от стопанска дейност и исторически сведения за такава.

##### **4.2. Метод на работа по събиране, обработка и анализ на информацията**

Теренната работа по оценка на горите във фаза на старост в приоритетен район Западна Стара планина е реализирана през лятото на 2013 г. от екип на WWF (Златанов и др., 2013 б). Обхванати са планинските части на ДГС/ДЛС „Видин“, „Миджур“, „Говежда“, „Берковица“, „Своге“ и УОГС „Петрохан“. Обособяването на полигони с гори във фаза на старост е извършено по методика, разработена от Златанов и др. (2013 а, б).

Въз основа на извършената теренна верификация са обособени два типа комплекси, първият за защита на стари гори (Категория 1) и комплекси с възможност за прилагане на лесовъдски дейности (Категория 2). Комплексите от Категория 1 приоритетно включват

полигоми, в които стопанската дейност е силно ограничена и затруднена за провеждане до настоящия момент. В Категория 1 са горите с добри показатели на ИГФС, които са с оценка над 4–5. Категория 2 включва горите с показатели на ИГФС с оценка под 4. Често тези полигоми са разпръснати, в периферията или в съседство с гори от Категория 1.

#### **4.3. Метод на оценка на икономическите параметри**

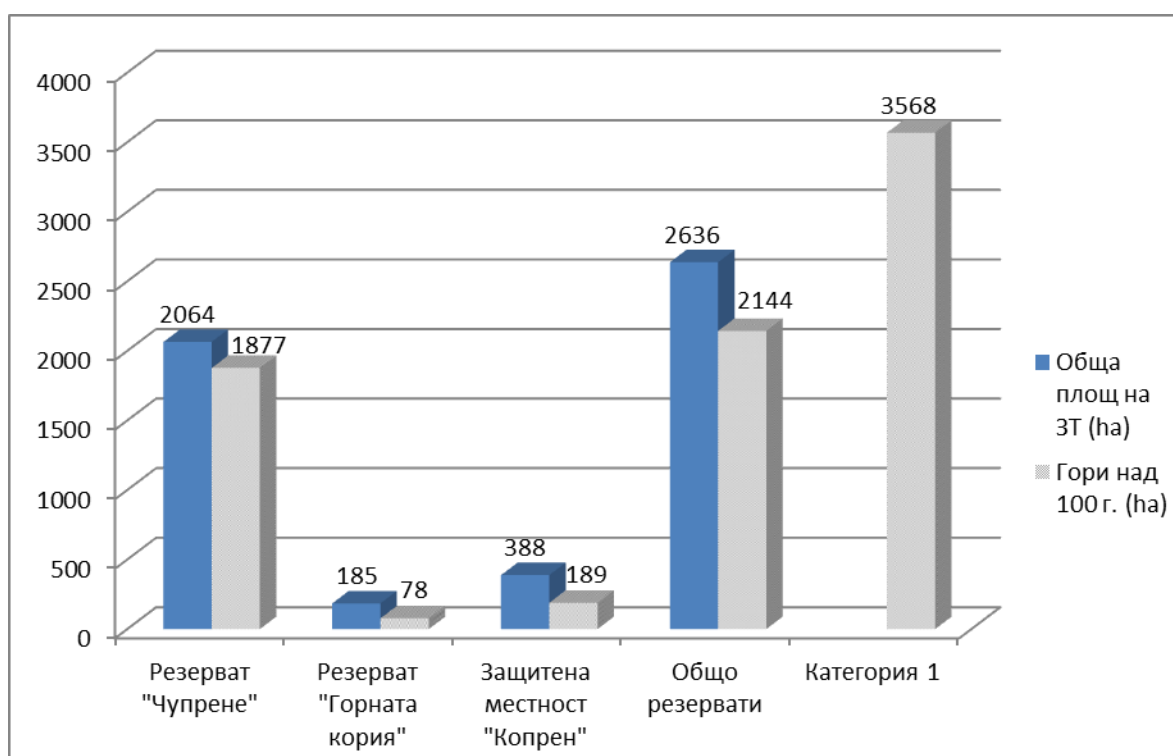
Събрани са данни и експертно са определени цените на корен и процентното разпределение по категории на букова, дъбова и елова дървесина от стопанствата, в чиито обхват на дейност попадат ГФС – Категория 1 с предвидено ползване. Източник на данните е интернет страницата на Северозападното държавно предприятие (СЗДП) гр. Враца. Определено е процентно разпределение на предвиденото ползване по категории дървесина от ГФС Категория 1 и са изчислени очакваните приходи при реализиране на ползването по съответните цени на корен. Определени са предвиденото ползване от един хектар годишно и очакваните загуби от нереализирано ползване от един хектар годишно.

#### **5. Анализ**

Общата площ на горите, идентифицирани за опазване като ГФС – Категория 1 е изчислена на 5324,3 ha. Тази площ представлява сбор на площта на горите по Категория 1 от отчет „Приложение за оценка на индекса в ГФС“ (Златанов и др., 2013 б), която е 3568,0 ha (фиг. 1) и на площта на допълнително включени гори от защитените територии, намиращи се в района на Западна Стара планина, която е 1756,3 ha (табл. 1). За допълнително включените гори от защитените територии екипът не е разполагал с данни за дървесния запас и предвиденото ползване на дървесина. Това се дължи частично на липсата на електронна информация за таксационните данни за съответните защитени територии. За по-добро унагледяване на изследваните обекти са направени „Карта на гори според ИГФС“ с включени стари гори в защитените територии, „Карта на горите от Категория 1 в Западна Стара планина“ и „Карта на държавните горски/ловни стопанства“ (Карти 1, 2, 3 в Приложение 1). За горите в защитените територии не се предвижда ползване и съответно не се изискват компенсационни механизми, но независимо от това са възможни екосистемни плащания за собствениците на тези гори (вкл. ДГС или територии на МОСВ).

Таблица 1. Площ на ГФС в защитените територии от 33 „Западна Стара планина и Предбалкан“

Обект	Обща площ на ЗТ (ha)	Гори над 100 г. (ha)	Допълнително включени гори от защитени територии към Категория 1 (ha)
Резерват "Чупрене"	2063.9	1876.8	1659.1
Резерват "Горната кория"	184.6	77.5	75.4
Защитена местност "Копрен"	387.9	189.2	21.8
Общо площ в ЗТ	2636.4	2143.6	1756.3



Фиг. 1. Площ в хектари на горите от защитените територии и на Категория 1

Разпределението на горите от Категория 1 извън защитените територии по държавни горски/ловни стопанства, по отдели и подотдели, дървесен вид, стоящ запас, ползване, собственост и площ, е отразено в Приложение 2. Общият запас с клони е изчислен на 776 000 m<sup>3</sup> върху площ 3568,0 ha.

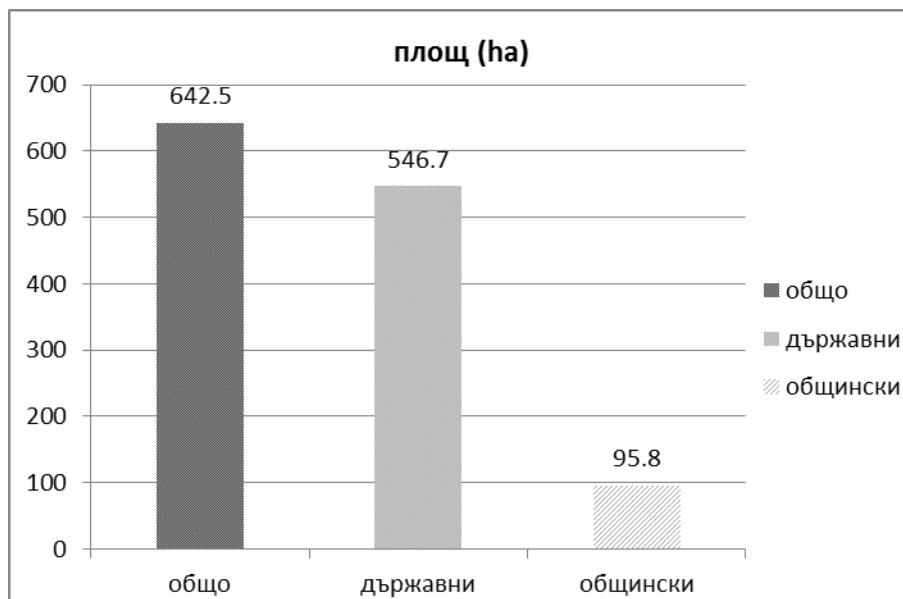
Направен е анализ на **видовете собственост** по ДГС/ДЛС, който е синтезиран в таблица 2. С най-голяма площ на горите от Категория 1 (фиг. 2) са тези с държавна (частна,

публична и изключително държавна) собственост – 3274,9 (91,9%) ha, следвани от тези с общинска – 234,2 (6,6%) ha и друга собственост (частна на физически лица, обществени организации и др.) – 58,9 (1,7%) ha.

Таблица 2. Разпределение по вид собственост на горите от Категория 1

ДГС/ДЛС	Код собственост	Вид собственост	Площ (ha)	Общо площ за ДГС/ДЛС (ha)	Площ по вид собственост (ha)
Берковица	2	Държавна частна	1289.0		Държавна
Берковица	5	Частна (физ. лица)	11.2		<b>3274.9</b>
Берковица	7	Общест. организации	46.4	1346.6	
Говежда	2	Държавна частна	972.2		Общинска
Говежда	4	Общинска частна	3.8		<b>234.2</b>
Говежда	99	Друга собственост	1.3	977.3	
Миджур	1	Държавна публична	29.3		Друга собст.
Миджур	2	Държавна частна	27.7		<b>58.9</b>
Миджур	4	Общинска частна	136.8	193.8	
Петрохан	12	Изкл. държ. собст.	642.1	642.1	
Чупрене	2	Държ. частна	314.6		
Чупрене	4	Общинска частна	93.6	408.2	

общо: 3568.0



Фиг. 2. Разпределение на горите с предвидено ползване от Категория 1 по вид собственост

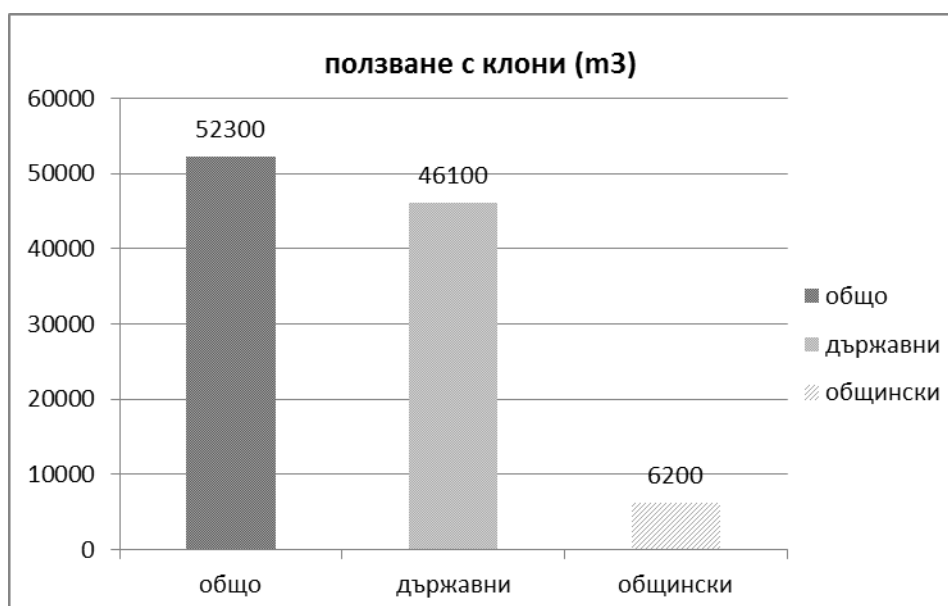
Общата площ на горите от Категория 1, с предвидено ползване по Лесоустройствен проект/Горскостопански план е 642,5 ha (Приложение 3). Екипът не е разполагал с данни за предвиденото ползване на дървесина за УОГС „Петрохан“.

Площното разпределение на тези гори по собственост е както следва:

- държавните гори са 546,7 ha;
- общинските гори са 95,8 ha (фиг. 2).

Общият им запас (стояща маса с клони) е 201 840 m<sup>3</sup>, като държавните гори имат запас 176 140 m<sup>3</sup>, а общинските – 25 700 m<sup>3</sup>.

Общият обем на предвидено ползване (стояща маса с клони) от горите от Категория 1 е 52 300 m<sup>3</sup>, като от държавните гори – 46 100 m<sup>3</sup> и от общинските гори – 6 200 m<sup>3</sup>. В държавните гори ползването е основно от бук – 44 760 m<sup>3</sup>, а така също от ела – 960 m<sup>3</sup> и от зимен дъб – 380 m<sup>3</sup>. В общинските гори ползването е само от бук – 6 200 m<sup>3</sup>. В горите с друг вид собственост, различна от държавна и общинска не е предвидено ползване (фиг. 3).



Фиг. 3. Ползване с клони в кубически метра на горите от Категория 1 по вид собственост

Въз основа на данни за разпределението на дървесината по категории СЗДП гр. Враца (2013) са изчислени стойностите в проценти, съответно от категории едра строителна, средна строителна, дребна строителна и дърва за огрев (табл. 3). От същия източник са използвани и



данни за цените по дървесни видове и категории дървесина от проведените процедури за продажба на дървесина на корен в предприятието. В таблица 4 са пресметнати стойностите на предвидената за ползване дървесина по категории и общата стойност, която възлиза на 2 156 651 лв.

Таблица 3. Разпределение в % на запаса на предвидената за ползване дървесина по категории и ДГС/ДЛС

ДГС/ДЛС	стояща	лежаща	едра	средна	дребна	дърва
	%	%	%	%	%	%
Берковица						
бк	100	91.9	29.7	1.1	0.9	60.3
Говежда						
бк	100	86.1	29.7	1.1	0.9	60.3
Миджур						
бк	100	87.8	29.7	1.1	0.9	60.3
дб	100	82.3	9.7	7.3	0.1	65.1
ела	100	87.6	24.8	6.5	4.3	51.9

Забележка: данните за ДГС „Чупрене“ са включени в ДЛС „Миджур“

Изчислената цена на корен стояща маса за един обезличен кубически метър дървесина е общо 41,24 лв/м<sup>3</sup> (табл. 5), като за държавните гори тази цена е 41,85 лв/м<sup>3</sup>, а за общинските гори е 36,68 лв/м<sup>3</sup>.

Таблица 5. Изчислени загуби от преустановяване на ползването в ГФС Категория 1 с предвидено ползване по ЛУП/ГСП

гори по вид собственост	площ	ползване с клони	цена на корен стояща маса за един обезличен м <sup>3</sup> дървесина	стойност	ползване на 1 ha годишно	финансови загуби на 1 ha годишно
	ha	м <sup>3</sup>	лв/м <sup>3</sup>	лв	м <sup>3</sup> /ha/ год.	лв/ha/ год.
<b>общо</b>	<b>642.5</b>	<b>52300</b>	<b>41.24</b>	<b>2156651</b>	<b>8.1</b>	<b>336</b>
държавни	546.7	46100	41.85	1929230	8.4	353
общински	95.8	6200	36.68	227421	6.5	237

## **6. Заключение**

Размерът на средногодишното предвидено ползване само от горите Категория 1 с предвидено ползване по ЛУП/ГСП (642,5 ha) е 8,1 m<sup>3</sup>/ha/год., като от държавните гори – 8,4 m<sup>3</sup>/ha/год., а от общинските гори – 6,5 m<sup>3</sup>/ha/год. (табл. 5). Изчислените загуби за горовладелеца от преустановяване на ползването само в горите, определени като ГФС Категория 1 с предвидено ползване, са 336 лв/ha/год., като за държавните гори тези загуби са 353 лв/ha/год., а за общинските гори – 237 лв/ha/год.

Таблица 4. Определяне на стойност на предвидената за ползване дървесина по категории и общо

ДГС/ДЛС	д.вид	ползване	Едра	цена	стойност	Средна	цена	стойност	Дребна	цена	стойност	Дърва	цена	стойност	лежаща	стойност
		с клони														
		m <sup>3</sup>	m <sup>3</sup>	лв/m <sup>3</sup>	лв	m <sup>3</sup>	лв/m <sup>3</sup>	лв	m <sup>3</sup>	лв/m <sup>3</sup>	лв	m <sup>3</sup>	лв/m <sup>3</sup>	лв	m <sup>3</sup>	лв
Берковица	бк	6700	1990	85	169183	71	45	3193	59	55	3245	4038	40	161530	6159	
Говежда	бк	26340	7825	60	469493	279	40	11159	232	40	9279	15876	40	635031	24212	
Чупрене	бк	7730	2296	50	114818	82	40	3275	68	35	2383	4659	35	163067	7105	
	бк-о	2850	847	50	42333	30	40	1207	25	35	879	1718	35	60122	2620	
	ела	960	239	65	15503	63	25	1565	42	25	1043	498	15	7468	841	
	здб	380	37	50	1850	28	40	1117	0	35	16	247	35	8653	313	
Миджур	бк	3990	1185	50	59266	42	40	1690	35	35	1230	2405	35	84171	3668	
	бк-о	3350	995	50	49760	35	40	1419	30	35	1033	2019	35	70669	3079	
общо		52300	15414		922206	630		24626	491		19108	31460		1190712	47996	2156651
държ.		46100	13572		830113	565		22000	436		17197	27723		1059920	42297	1929230
общин.		6200	1842		92092	66		2627	55		1911	3737		130791	5699	227421

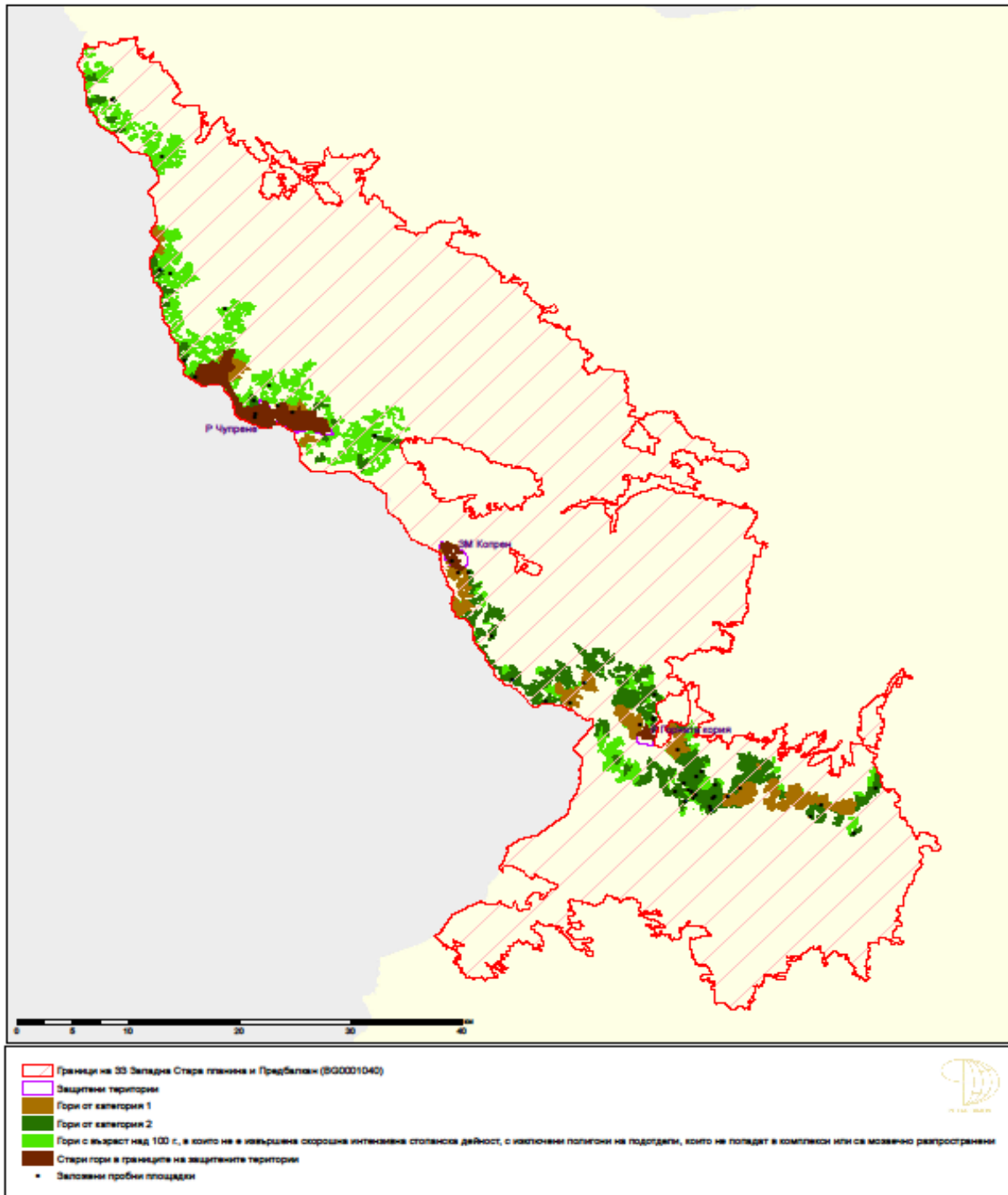
## Литература

- Закон за горите. 2012. Изменен и допълнен в Държавен вестник, бр. 60 от 7.08.2012 г.
- Златанов, Ц., Г. Гогушев, М. Панайотов, А. Дунчев, Г. Хинков. 2014. Индекс за идентификация и комплексна оценка на гори във фаза на старост в България. Наука за гората. (под печат)
- Златанов Ц, Г Хинков, Г Гогушев. 2013 а. Полева верификация на методиката за изчисляване на индекс на Гори във Фаза на Старост. Проект №9Е0710.04 “ИКЕА етап 4“, Дейност Б.1, компонент Б. Възложител: WWF – Световен фонд за дивата природа, Дунавско-Карпатска програма България. Програмен ръководител: В. Кавръкова. Период на изпълнение 2013.
- Златанов Ц, Г Хинков, Г Гогушев. 2013 б. Приложение за оценка на индекса на гора във фаза на старост (ИГФС) на територията на Защитена зона „Западна Стара планина и Предбалкан“. Отчет по проект №9Е0710.04 “ИКЕА етап 4”. WWF – Световен фонд за дивата природа. Дунавско-Карпатска програма България, София.
- МЗХ. 2014. Министерството на земеделието и храните. Програма за развитие на селските райони. <http://prsr.government.bg/index.php/bg/sections/12/101>.
- СЗДП гр. Враца. 2013. Годишен план за ползване на дървесина на ДП СЗДП за 2013 г. <http://www.szdp.bg/>

# Приложение 1

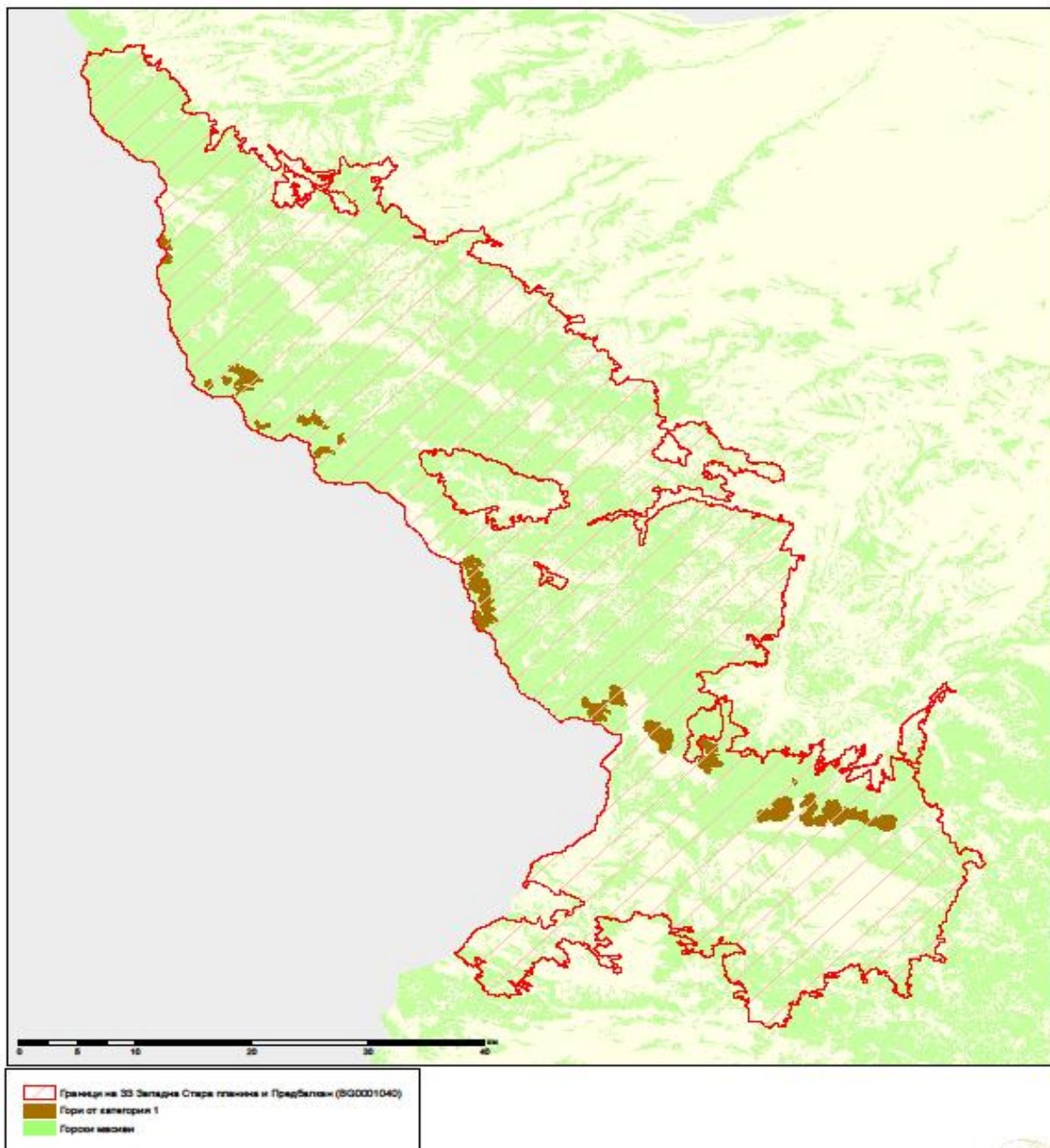
Карта 1.

## Категории гори според ИГФС в защитена зона BG0001040 "Западна Стара планина и Предбалкан"



Карта 2.

Гори във фаза на старост от Категория 1  
в защитена зона BG0001040 „Западна Стара планина и Предбалкан“



Карта 3.

Държавни горски/ловни стопанства с гори от Категория 1  
в защитена зона BG0001040 „Западна Стара планина и Предбалкан“

